

# AIRGLE® LUFTREINIGER

Bedienungsanleitung (Modell: AG600/AG900)



Herzlichen Glückwunsch zum Kauf und herzlich willkommen bei Airgle!

Registrieren Sie Ihr Produkt unbedingt unter [www.airgle.com](http://www.airgle.com) und nutzen Sie die Unterstützung, den Airgle anbietet.

© 2020 Airgle Corporation: 1170 Lincoln Avenue Unit 2 Holbrook, NY 11741 USA

# INHALTSVERZEICHNIS

<b>Inhaltsverzeichnis</b> .....	<b>2</b>
<b>Wichtige Sicherheitshinweise</b> .....	<b>3</b>
<b>AG600/900 Luftreinigersysteme</b> .....	<b>4</b>
<b>Auspacken und Zusammenbau</b> .....	<b>4</b>
<b>Benutzung des Luftreinigers</b> .....	<b>6</b>
Bedienknopf-Einstellungen .....	6
Betriebsanzeige .....	7
Erweiterte Funktionen .....	8
Fernbedienung verwenden .....	10
<b>Airgle® Mobilgeräte-App</b> .....	<b>11</b>
App installieren .....	11
Erste Schritte mit der App .....	12
Hinzufügen eines Airgle-Geräts (AP-Modus) .....	14
Ein Airgle®-Gerät steuern.....	16
Mehrere Airgle-Geräte steuern .....	18
Automatisierungsfunktionen verwenden .....	20
<b>Limited Warranty</b> .....	<b>24</b>
Kommerzielle Nutzung .....	24
Was wird nicht von dieser Garantie abgedeckt .....	24
<b>Service</b> .....	<b>25</b>
<b>Technische Daten</b> .....	<b>26</b>

## WICHTIGE SICHERHEITSHINWEISE

Bei der Verwendung dieses oder eines Elektrogeräts müssen immer die grundlegenden Sicherheitshinweise beachtet werden, insbesondere wenn Kinder anwesend sind. Diese Vorsichtsmaßnahmen beinhalten, ohne darauf beschränkt zu sein, Folgendes:

- Die auf dem Typenschild an der Unterseite des Geräts angegebene Nennspannung muss mit der Wechselstromspannung der Stromversorgung übereinstimmen. Wenn die Nennspannung, die auf dem Typenschild des Airgle®-Luftreinigers angegeben ist, 100 - 120 V beträgt, darf er nur an eine 100 - 120 V Wechselstromsteckdose angeschlossen werden. Wenn die Nennspannung, die auf dem Typenschild angegeben ist, 220 - 240 V beträgt, darf er nur an eine 220 - 240 V Wechselstromsteckdose angeschlossen werden.
- Schalten Sie den Airgle®-Luftreiniger bei Nichtgebrauch immer aus und ziehen den Stecker aus der Steckdose.
- Verwenden Sie den Airgle® Luftreiniger nicht im Freien.
- Setzen Sie ihn weder Wasser noch Regen aus, um der Gefahr eines Stromschlags vorzubeugen.
- Tauchen Sie den Airgle®-Luftreiniger nicht in Wasser oder gießen Sie Wasser darauf.
- Betreiben Sie den Airgle®-Luftreiniger nicht in der Nähe von offenem Feuer.
- Blockieren Sie nicht den Lufteinlass oder Luftauslass des Airgle® Luftreinigers.
- Lassen Sie keine Flüssigkeiten oder Gegenstände in den Lufteinlass oder Luftauslass gelangen.
- Stecken Sie den Stecker des Geräts nicht mit nassen Händen ein oder aus.
- Ziehen Sie den Stecker nicht mit dem Netzkabel aus der Steckdose. Ergreifen Sie den Stecker mit der Hand und ziehen Sie ihn aus der Steckdose.
- Verlegen Sie das Kabel nicht unter Teppichböden. Decken Sie das Kabel nicht mit Teppichen, Läufern oder Ähnlichem ab.
- Verlegen Sie das Kabel nicht unter Möbel oder Haushaltsgeräte. Verlegen Sie das Kabel nicht in Bereichen, in denen darauf getreten werden kann.
- Benutzen Sie das mitgelieferte Netzkabel nicht, wenn es beschädigt ist. Beschädigte Kabel müssen vom Hersteller, seinem Servicemitarbeiter oder ähnlich qualifizierten Personen ausgetauscht werden, um Gefahren vorzubeugen.
- Unterbrechen Sie die Stromversorgung des Airgle®-Luftreinigers vor dem Austausch von Filtern, der Reinigung, des Umstellens oder von Wartung. Ziehen Sie hierzu das Netzkabel aus der Steckdose.
- Versuchen Sie nicht, Teile des Geräts zu entfernen, außer Teile, die in diesem Handbuch als austauschbar gekennzeichnet sind, wie z. B. Filter.
- Verwenden Sie keine Anbaugeräte oder Filter, die nicht von Airgle empfohlen werden.
- Versuchen Sie nicht, den Airgle®-Luftreiniger zu reparieren. Wenn Ihr Gerät nicht mehr funktioniert, wenden Sie sich an Airgle, um Informationen darüber zu erhalten, wie es an eine autorisierte Serviceeinrichtung zur Reparatur geschickt werden kann.
- Dieses Gerät verfügt über einen Überlastschutz (Sicherung). Eine durchgebrannte Sicherung bedeutet, dass eine Überlastung oder ein Kurzschluss aufgetreten ist. Wenn die Sicherung durchgebrannt ist, ziehen Sie den Gerätestecker aus der Steckdose. Ersetzen Sie die Sicherung gemäß der Bedienungsanleitung (Beachten Sie das Typenschild für die richtige Stromstärke der Sicherung) und überprüfen Sie das Gerät. Wenn die Ersatzsicherung auch durchbrennt, liegt möglicherweise ein Kurzschluss vor, und das Gerät sollte entsorgt oder zur Überprüfung und/oder Reparatur an eine autorisierte Serviceeinrichtung zurückgesandt werden.
- Dieses Gerät darf von Kindern oder Personen mit eingeschränkter körperlicher, sensorischer oder geistiger Leistungsfähigkeit oder mangelnder Erfahrung und Kenntnis nur unter Aufsicht benutzt werden, um den damit verbundenen Gefahren vorzubeugen.
- Wenn Sie es in einem Kinderzimmer verwenden, stellen Sie das Gerät außerhalb der Reichweite von Kindern auf. Kinder müssen beaufsichtigt werden, um sicherzustellen, dass sie nicht mit dem Gerät spielen. Kinder dürfen das Gerät nicht ohne Aufsicht reinigen oder Wartungsarbeiten daran durchführen.
- Verwenden Sie dieses Gerät nicht mit einem kontaktlosen Drehzahlregler, um der Gefahr von Feuer oder elektrischen Stromschlägen vorzubeugen.
- Bewahren Sie diese Anweisungen zum späteren Nachlesen auf.
- Direktes Sehen in das von der Lampe in diesem Gerät erzeugte Licht kann zu Haut- oder Augenschäden führen. Trennen Sie das Gerät immer vom Stromnetz, bevor Sie neue Lampen einsetzen oder es warten. Ersetzen Sie die Lampe durch eine Lampe mit der Teilenummer AF600T oder AF900T von Airgle.
- Dieses Gerät entspricht der maximal zulässigen Konzentration von 0,050 ppm Ozon nach Volumen (ppmv) in einem Zeitraum von 24 Stunden.

## AG600/900 LUFTREINIGERSYSTEME

### Medizinische Luftfiltrationstechnologie für Mikroben | Chemikalien | Partikel in kritischen Bereichen

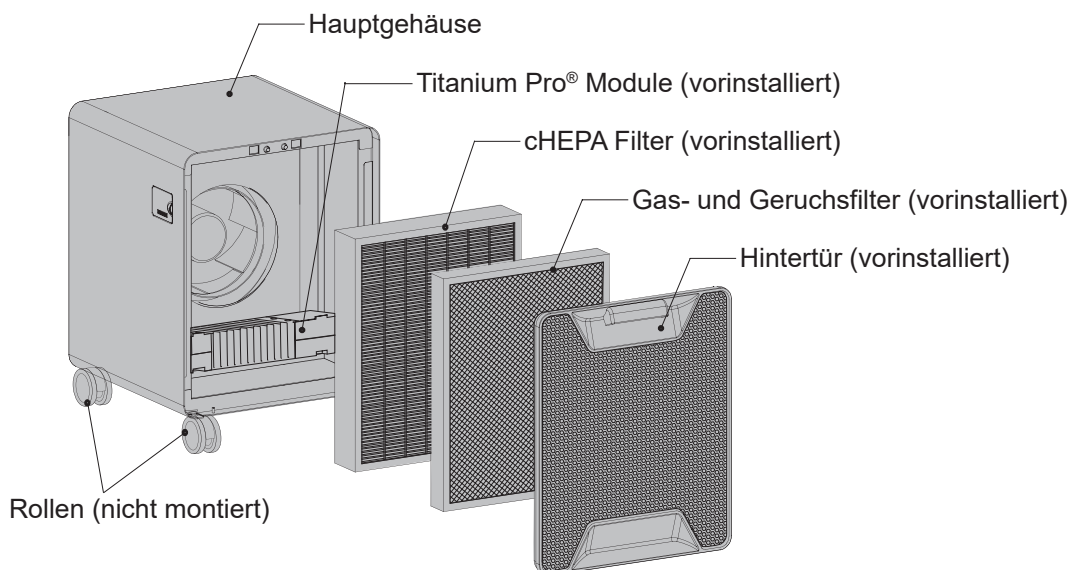
Die Luftreiniger Airgle AG600/900 sind speziell für die Kontrolle von Infektionen in der Luft entwickelt worden. Personen, die an schweren Allergien, Asthma und kritischen Atemproblemen leiden, werden nach dem Gebrauch eine akute Linderung erfahren. Die Luftreiniger verfügen über einen cHEPA Filter mit einem Abscheidegrad von über 99,999 %, einen Aktivkohlefilter und das Titanium Pro®-Modul der nächsten Generation.

## AUSPACKEN UND ZUSAMMENBAU

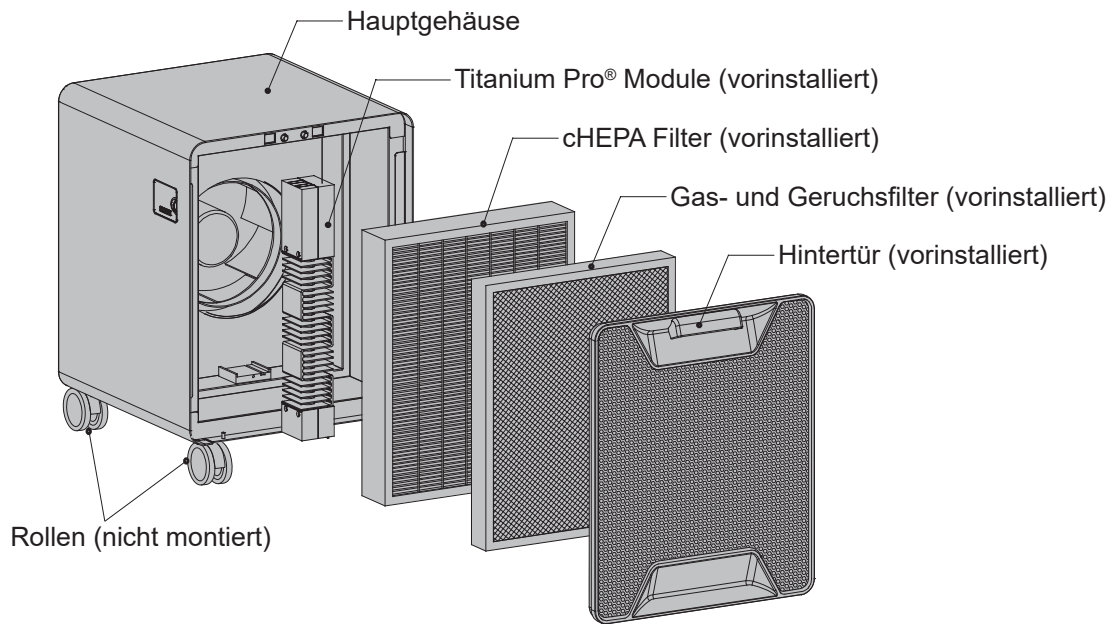
1. Nehmen Sie das Airgle®-Luftreinigungssystem aus der Verpackung.
2. Bewahren Sie die Originalverpackung für den Fall auf, dass Sie das Gerät irgendwann in der Zukunft erneut transportieren müssen.
3. Überprüfen Sie die erhaltenen Komponenten anhand Ihres Packzettels, um sicherzustellen, dass Sie alle Teile erhalten haben.
4. Überprüfen Sie das Gerät und alle Komponenten auf Beschädigungen. Wenn das Gerät oder eine der Komponenten durch den Versand beschädigt wurde, wenden Sie sich an Ihren Händler vor Ort.
5. Notieren Sie die Modellinformationen für die Zukunft hier. Die Modellinformationen finden Sie auf dem Typenschild an der Unterseite Ihres Geräts.

Modell-Nr.:	Kaufdatum:	QR-Code:

### AG600 ENTHALTENE UND VORINSTALLIERTE KOMponentEN:



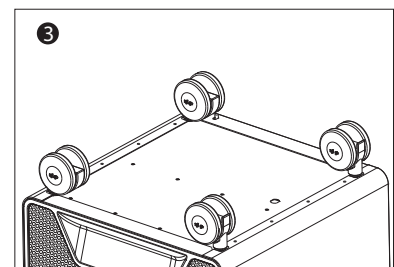
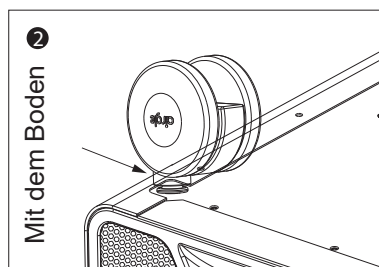
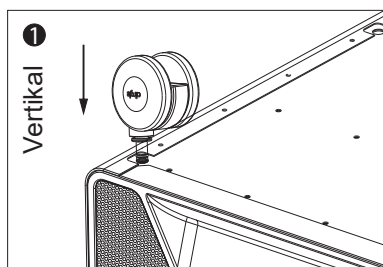
## AG900 ENTHALTENE UND VORINSTALLIERTE KOMponentEN:



### MONTIEREN DER MITGELIEFERTEN ROLLEN

- 1) Stellen Sie das Gerät auf einer Decke oder einem Karton auf den Kopf, um Kratzer auf der Oberfläche zu vermeiden. Setzen Sie die Rollen vorsichtig ein und drücken Sie sie gerade in das Aufnahmerohr.
- 2) Drücken Sie auf die Rolle bis sie fest sitzt und mit der Unterseite des Geräts ausgerichtet ist.
- 3) Setzen Sie die restlichen Rollen auf die gleiche Weise ein. Vergewissern Sie sich, bevor Sie das Gerät in aufrechter Position auf die Rollen stellen, dass alle Rollen sicher befestigt sind.

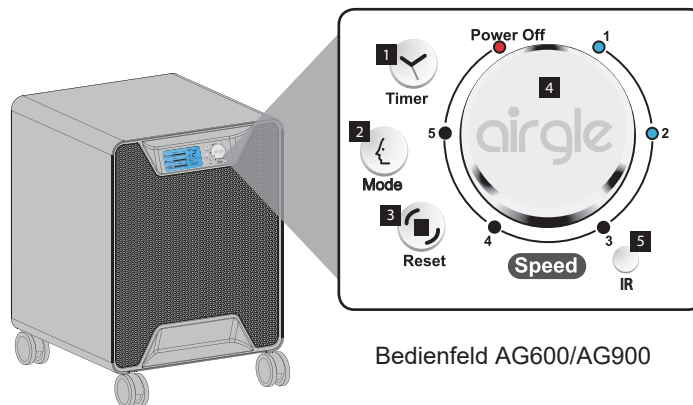
\*Drehen Sie das Gerät wieder um. Stellen Sie das Gerät immer auf einen ebenen Boden.



## VERWENDUNG DES LUFTREINIGERS

Das Airgle®-System ist mit einem hochmodernen Bedienfeld ausgestattet. Mit diesem erweiterten Bedienfeld können Sie den Status des Geräts auf einem Blick erkennen.

### BEDIENKNOPF-EINSTELLUNGEN



Bedienfeld AG600/AG900

1. **Timer:** Drücken Sie diese Taste, um den Timer auf bis zu 12 Stunden Dauerbetrieb einzustellen. Die Zeit wird auf der Taste rechts neben dem LCD-Display auf der linken Seite des Bedienfelds angezeigt.  
Jeder Druck auf die Timer-Taste verlängert die Betriebsdauer um 1 Stunde. Zum Beispiel.
  - Sie drücken einmal auf die Timer-Taste und das LCD-Display zeigt 01:00 an. Dies bedeutet, dass das Gerät 1 Stunde lang läuft.
  - Sie drücken zweimal auf die Timer-Taste und das LCD-Display zeigt 02:00 an. Dies bedeutet, dass das Gerät 2 Stunden lang läuft.  
Dies kann bis zu einer Laufzeit von 12 Stunden wiederholt werden.
2. **Betriebsart:**
  - **Automatikbetrieb:** Drücken Sie die Taste einmal, um die automatische Drehzahlfunktion zu aktivieren. Dadurch wird automatisch die optimale Drehzahl eingestellt, die für die Luftreinigung des Raums erforderlich ist. Während des Automatikbetriebs schaltet das Luftqualitätsmessgerät auf das entsprechende Qualitätsniveau um. In dieser Betriebsart bestimmt der Sensor an der Seite des Geräts, basierend auf der Partikelmenge im Raum, die optimale Drehzahl.
  - **Schlafmodus:** Drücken Sie die Taste zweimal hintereinander, und das Gerät wechselt in den Schlafmodus. Die LCD-Hintergrundbeleuchtung schaltet sich aus und ändert die Lüfterdrehzahl auf „1“.

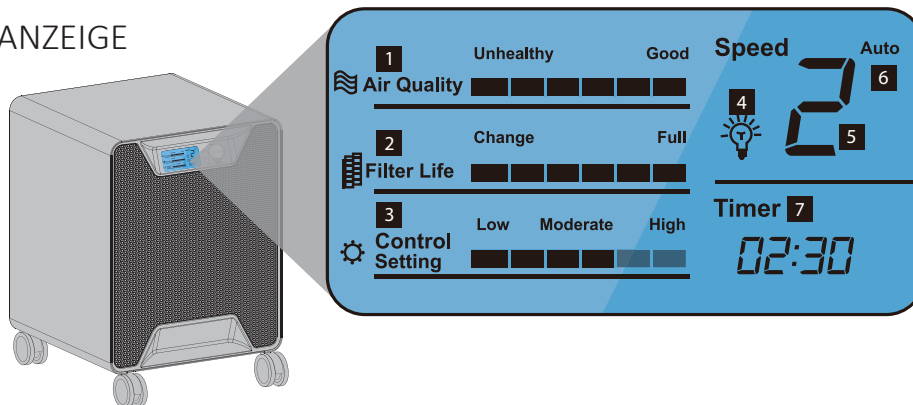
Im Schlafmodus können das LCD-Display, das Bedienfeld und die UV-Lampe wie folgt eingeschaltet werden:

  - Zum Ein- oder Ausschalten der UV-Lampe drücken Sie die Taste Betriebsart und halten Sie sie mindestens 5 Sekunden lang gedrückt.
  - Zum Ein- oder Ausschalten der LCD-Hintergrundbeleuchtung drücken Sie die Taste Betriebsart erneut, um die LCD-Hintergrundbeleuchtung einzuschalten.
3. **Reset:** Drücken Sie diese Taste, nachdem Sie einen der Filter oder das Titanium Pro® Modul ausgetauscht haben. Dadurch werden alle blinkenden Anzeigeleuchten zurückgesetzt und die Filterlebensdauer auf maximale Restlebensdauer eingestellt. Hinweis: Diese Funktion wird nur aktiviert, wenn einer der Filter ausgewechselt werden muss.

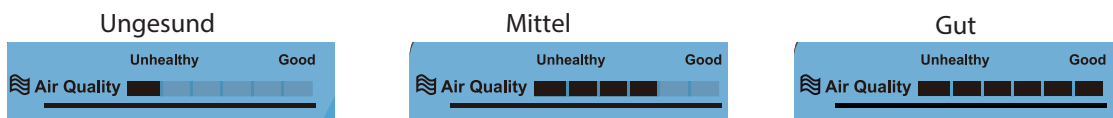


- Ein-/Ausschalten / Drehzahl: Wenn der Luftreiniger ausgeschaltet wird, leuchtet die „Ein-Aus-Anzeige“ rot, und die Anzeige der Lüfterdrehzahl erlischt. Drehen Sie zum Einschalten des Systems den Ein-Ausschalter / Drehzahl-Knopf entgegen dem Uhrzeigersinn oder im Uhrzeigersinn, um eine Drehzahl: von 1 bis 5 auszuwählen. Die Standarddrehzahl ist „1“. Die Anzeigeleuchte für die ausgewählte Drehzahl leuchtet weiß und die von Ihnen ausgewählte Drehzahl wird auf der linken Seite des Bedienfelds angezeigt, während die „Ein-/Aus“-LED-Anzeigeleuchte nicht leuchtet. Um das System auszuschalten, drehen Sie den Knopf auf die Position „Power Off“. Die LED-Anzeige „Power Off“ leuchtet rot und die Anzeigeleuchte für die Lüfterdrehzahl erlischt.
- IR (Infrarot): Der Infrarotempfänger wird von Ihrer Fernbedienung zum Ändern der Geräteeinstellungen verwendet.

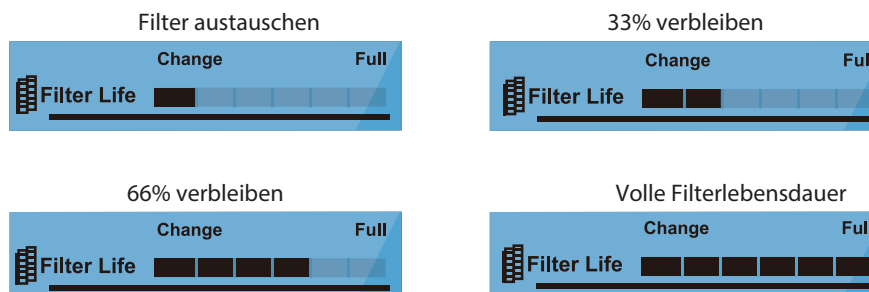
## BETRIEBSANZEIGE



- Luftqualität: Das Airgle®-System ist mit einem Sensor zur Überwachung der Luftqualität ausgestattet. Das Luftqualitätsmessgerät zeigt die Luftqualität der Luft, die Sie atmen, an. Die sechs Statusleisten geben die Qualität von Ungesund (ein Balken) bis Gut (sechs Balken) an.



- Filterlebensdauer: Dieser Monitor berechnet die verbleibende Lebensdauer des Filters. Die Berechnung berücksichtigt sowohl die bereits verstrichene Betriebszeit als auch die Lüfterdrehzahl. Dies ermöglicht eine genauere Anzeige der Filterlebensdauer. Die sechs Statusleisten geben an, ob der Filter ausgetauscht werden muss (ein Balken), ob er seine volle Lebensdauer vor sich hat (sechs Balken). Wenn der Filter gewartet werden muss, blinkt der erste Balken.



- Steuerungseinstellung: Diese erweiterte Einstellung ist für Benutzer gedacht, die mit schwierigen Luftverschmutzungsumgebungen und/oder -anforderungen konfrontiert sind. Die Standardeinstellung ist Mittel, was für die meisten Benutzer ideal sein sollte. Weitere Informationen finden Sie im Abschnitt Steuerungseinstellungen in diesem Handbuch.
- Anzeigeleuchte: Diese Anzeige wird angezeigt, wenn Titanium Pro® installiert wurde. Wenn sie blinkt, bedeutet dies, dass das Titanium Pro® Module ausgetauscht werden muss. Weitere Informationen finden Sie im Abschnitt Titanium Pro® in diesem Handbuch.

5. Drehzahl: Zeigt die Drehzahl an, die mit dem Bedienknopf auf der rechten Seite des Bedienfelds ausgewählt wurde.
6. Auto: Zeigt an, dass Sie sich für die Verwendung des Automatikbetriebes entschieden haben (er befindet sich auf der rechten Seite des Bedienfelds).
7. Timer: Zeigt an, wie viel Zeit bis zum Herunterfahren des Systems verbleibt (aktiviert über die Timer-Taste auf der rechten Seite des Bedienfelds).

## ERWEITERTE FUNKTIONEN

### TITANIUM PRO®-MODUL

Ihr Gerät wurde mit dem vorinstallierten Titanium Pro®-Modul ausgeliefert, dies wird durch das Glühbirnen-Symbol auf dem Bedienfeld angezeigt. Das Glühbirnen-Symbol bedeutet, dass das Modul auf Ihrem Gerät installiert ist, und zeigt durch Blinken an, wann es Zeit ist, das Modul auszutauschen. Wenn diese Zeit abgelaufen ist, beginnt das Glühbirnen-Symbol zu blinken. Es hört auf zu blinken, nachdem Sie das Modul ausgetauscht und die Reset-Taste (auf der rechten Seite des Bedienfelds) gedrückt haben. Falls gewünscht, kann das Titanium Pro®-Modul ausgeschaltet werden.

1. Drücken Sie bei eingeschalteter Stromversorgung die Taste Betriebsart und halten Sie sie länger als 5 Sekunden gedrückt. Das Glühbirnen-Symbol auf dem LCD-Display beginnt zu blinken.
2. Lassen Sie, wenn das Glühbirnen-Symbol leuchtet, die Taste Betriebsart los, um das Titanium Pro®-Modul einzuschalten.
3. Wenn das Glühbirnen-Symbol nicht leuchtet, lassen Sie die Taste Betriebsart los, um das Titanium Pro®-Modul auszuschalten.

### STEUERUNGSEINSTELLUNG

Die Standardeinstellung für das Gerät ist „Mittel“ und wird als vier Balken auf dem Bedienfeld angezeigt. Diese Einstellung entspricht den Luftreinigungsanforderungen in den meisten Umgebungen.



1. Wenn Sie die Modelle AG600/AG900 benutzen, stellen Sie sicher, dass die Geräte eingeschaltet sind (stecken Sie den Gerätestecker in die Steckdose und stellen Sie sicher, dass der Knopf auf „Drehzahl 1 bis 5“ steht).
2. Halten Sie die Timer-Taste länger als 5 Sekunden gedrückt bis Sie ein „Klingeln“ hören. Die Balken für die Steuerungseinstellungen wechseln zwischen Hoch, Mittel, Niedrig, Mittel.... und fangen dann an zu blinken.
3. Wenn Sie die Timer-Taste loslassen, während „Hoch“ blinkt, ist das System auf Modus Hoch eingestellt.

Beantworten Sie die folgenden Fragen, um festzustellen, ob Sie Ihre Steuerungseinstellung ändern müssen:

	Ja	Nein
Bemerken Sie schwerwiegende Probleme mit der Luftverschmutzung in Innenräumen?		
Haben Sie oder ein Familienmitglied schweres Asthma und/oder Allergieprobleme?		
Möchten Sie Ihr System immer in den Automatikbetrieb versetzen können?		

Automatikbetrieb: Ihr System startet den Betrieb mit Hoch, um die Luft zu reinigen, bis eine extrem niedrige Partikelkonzentration festgestellt wird, und wechselt dann automatisch in die niedrige Einstellung.

	Ja	Nein
Wenn Sie eine der oben genannten Fragen mit „Ja“ beantwortet haben, können Sie Ihre Einstellung auf „Hoch“ ändern. Wenn Sie mit „Nein“ geantwortet haben, beachten Sie die folgende Frage:		
Haben Sie eine relativ saubere Umgebung und haben Sie das Gerät aus Gründen der allgemeinen Luftreinigung gekauft?		

Wenn Sie diese Frage mit „Ja“ beantwortet haben, können Sie Ihre Einstellung auf „Niedrig“ ändern.



#### WAS PASSIERT IM MODUS HOCH?

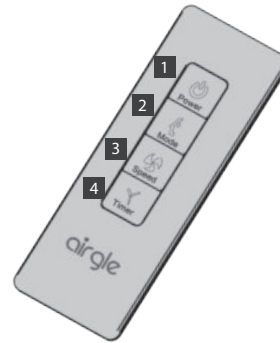
Wenn das Gerät auf Hoch eingestellt ist, reagiert der Sensor (an der Seite des Geräts) empfindlicher auf die Umgebung. Das System wird automatisch aktiviert, sobald kleine Mengen von Partikeln in der Luft erkannt werden. Da das System bereits auf kleine Partikelmengen reagiert, wird es häufig aktiviert, was wiederum die Lebensdauer des Filters verkürzt. Die Luft in Ihrem Zimmer wird jedoch reiner.

#### WAS PASSIERT IM MODUS NIEDRIG?

Wenn das Gerät auf Niedrig eingestellt ist, reagiert der Sensor (an der Seite des Geräts) weniger empfindlicher auf die Umgebung. Das System wird erst automatisch aktiviert, wenn eine mittlere bis hohe Menge an Partikeln in der Luft gemessen wird. Diese Einstellung verlängert die Lebensdauer des Filters.

## FERNBEDIENUNG VERWENDEN

1. Power: Schaltet das System ein/aus.
2. Betriebsart: Ändert die Betriebsart in Automatik oder Schlafen. Drücken Sie die Taste Betriebsart und halten Sie sie für 5 Sekunden gedrückt. Sie können die UV Leuchte ein-/ausschalten.
3. Drehzahl: Regelt die Lüfterdrehzahl von 1 bis 5.
4. Timer: Stellt den Timer auf 1 bis 12 Stunden ein.

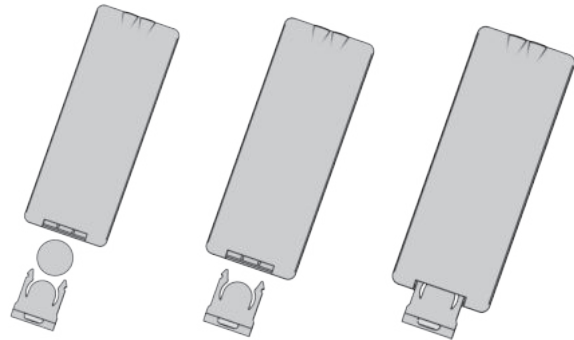


Der Infrarotempfänger des Airgle®-Systems befindet sich in der rechten Tastenecke des Bedienfelds. Um die beste Signalübertragung zu gewährleisten, sollte die Fernbedienung beim Drücken einer beliebigen Taste auf der Fernbedienung auf das Bedienfeld gerichtet sein.

Hinweis: Wenn zwischen der Fernbedienung und dem Gerät Hindernisse vorhanden sind, kann der Empfänger das Signal möglicherweise nicht empfangen. Die Fernbedienung wird mit einer Batterie geliefert. Bitte entfernen Sie vor Gebrauch die Isolierung an der Batterie.

## AUSTAUSCH DER BATTERIE IN DER FERNSTEUERUNG

1. Öffnen Sie das Batteriefach, indem Sie den kleinen Hebel zur Seite drücken und das Batteriefach herauschieben.
2. Entfernen Sie die verbrauchte Batterie.
3. Legen Sie die neue Batterie (3-V-Batterie CR2032) ein. Stellen Sie sicher, dass sich (+) und (-) (Polung) in der richtigen Position befinden.



## FERNBEDIENUNG WARTEN

Ersetzen Sie die Batterie, wenn kein Signal empfangen wird.

4. Stellen Sie sicher, dass eine Batterie gleichen Typs eingesetzt wird.
5. Legen Sie die verbrauchte Batterie vor der Entsorgung immer in einen Beutel.
6. Halten Sie die Batterie von Kindern fern.



**WARNUNG:** Chemische Verbrennungsgefahr. Halten Sie Batterien von Kindern fern.

- Dieses Gerät enthält eine Lithiumknopf-/Knopfzellenbatterie. Wenn eine neue oder gebrauchte Lithiumknopf-/Knopfzellenbatterie verschluckt wird oder in den Körper gelangt, kann dies zu schweren inneren Verbrennungen führen und in nur 2 Stunden zum Tod führen. Sichern Sie das Batteriefach immer. Wenn sich das Batteriefach nicht sicher schließen lässt, verwenden Sie das Gerät nicht mehr, nehmen Sie die Batterien heraus und halten Sie sie von Kindern fern. Wenn Sie der Meinung sind, dass Batterien verschluckt oder in einen Körperteil eingelegt wurden, suchen Sie sofort einen Arzt auf.
- Die Knopfzellen sind ordnungsgemäß zu entsorgen und von Kindern fernzuhalten.
- Selbst verwendete Knopfzellen können Verletzungen verursachen.

## AIRGLE®-MOBILGERÄTE-APP

Für den Airgle®AG600-Raumluftreiniger und den AG900-Reinraumluftreiniger gibt eine Mobilgeräte-App Ihnen die Möglichkeit, Ihren Airgle®-Luftreiniger von Ihrem Mobilgerät aus zu steuern. Sie kann sowohl auf iOS- als auch auf Android-Plattformen heruntergeladen werden.

### APP INSTALLIEREN

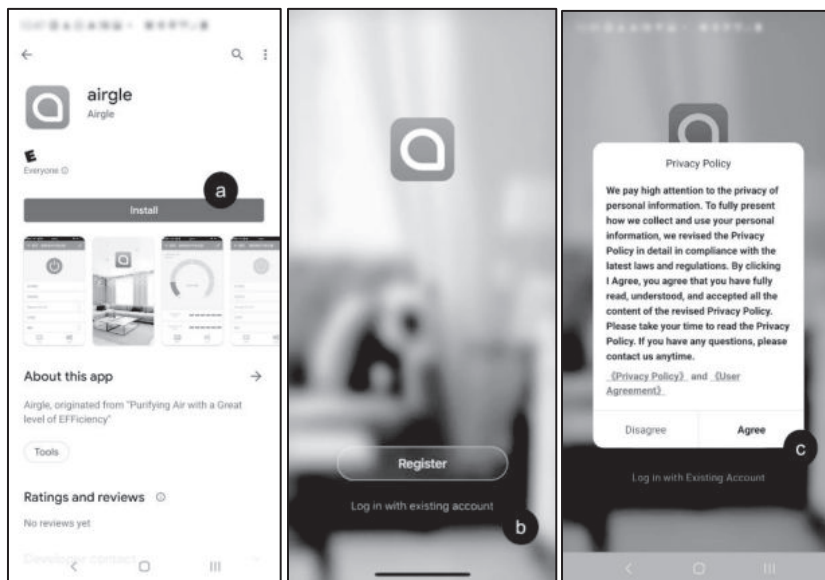
#### APPLE® iOS-GERÄTE

- Rufen Sie den Apple App Store auf Ihrem Gerät auf, geben Sie in der Suchleiste „Airgle“ ein und tippen Sie auf "Suchen" (a). Verwenden Sie die Schaltfläche „Laden“, um die App herunterzuladen.
- Starten Sie, nachdem die App installiert wurde, die App und tippen Sie auf die Schaltfläche „Registrieren“, um Ihr Airgle-Konto einzurichten (b).
- Lesen Sie die Datenschutzbestimmungen und tippen Sie auf „Zustimmen“ (c).
- Geben Sie Ihre E-Mail-Adresse oder Telefonnummer ein, um einen Bestätigungscode (d) zu erhalten.
- Sie erhalten einen 6-stelligen Bestätigungscode (e). Geben Sie diesen Code in die App ein, um Ihre Registrierung zu bestätigen.



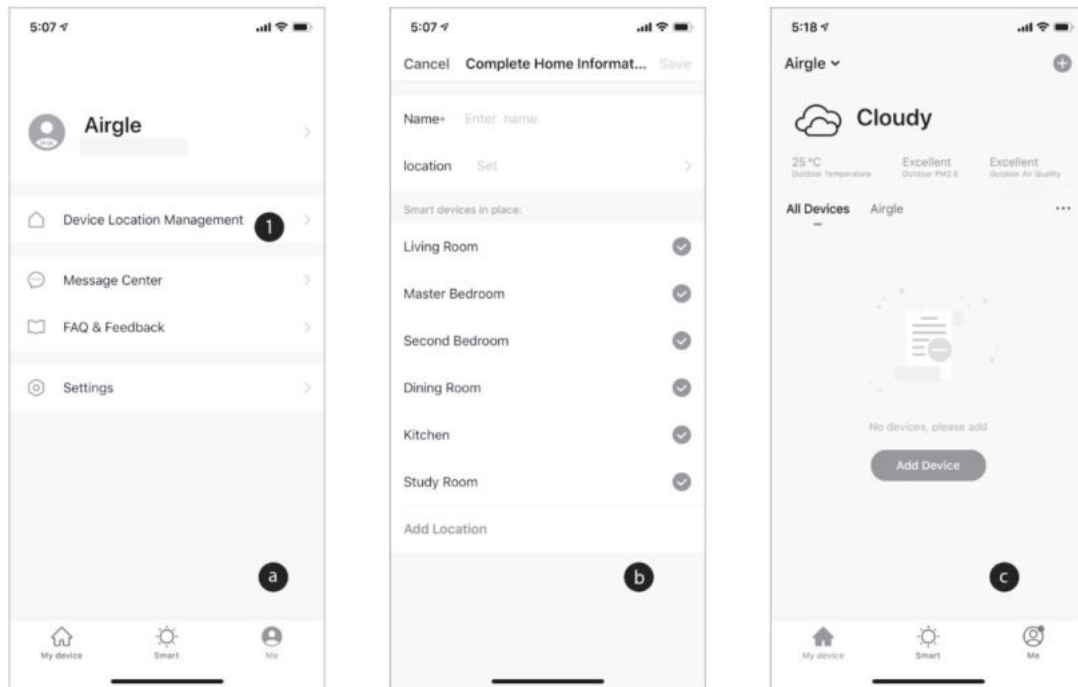
## Android-Geräte

- Rufen Sie den Google Play Store auf Ihrem Gerät auf und geben Sie in der Suchleiste „Airgle“ ein und tippen Sie auf „Suchen“. Verwenden Sie die Schaltfläche „Installieren“, um die App herunterzuladen (a).
- Starten Sie, nachdem die App installiert wurde, die App und tippen Sie auf die Schaltfläche „Registrieren“, um Ihr Airgle-Konto einzurichten (b).
- Lesen Sie die Datenschutzbestimmungen und tippen Sie auf „Zustimmen“ (c).
- Geben Sie Ihre E-Mail-Adresse oder Telefonnummer ein, um einen Bestätigungscode zu erhalten.
- Sie erhalten einen 6-stelligen Bestätigungscode. Geben Sie diesen Code in die App ein, um Ihre Registrierung zu bestätigen.



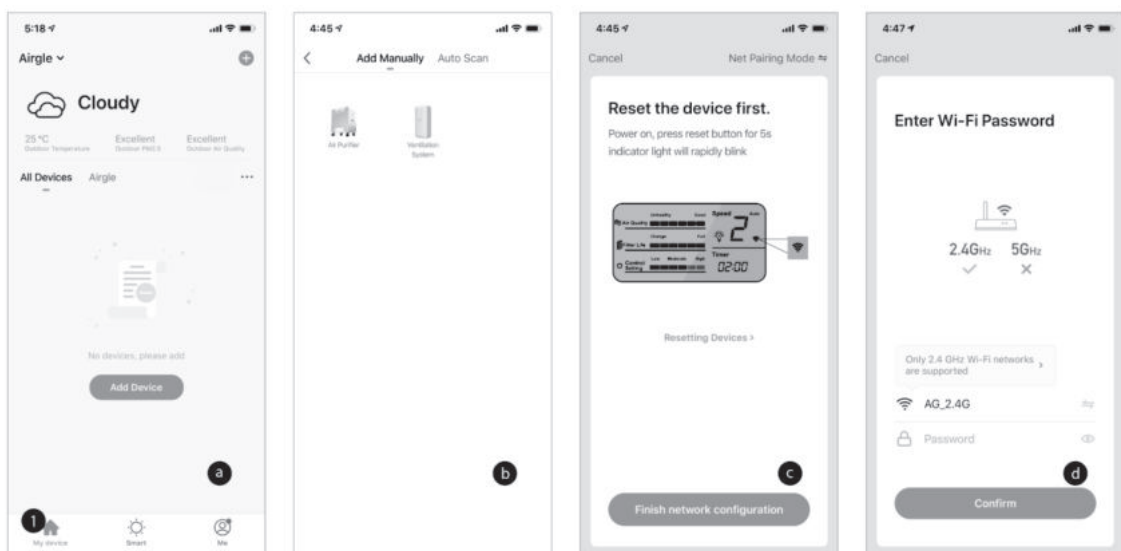
## ERSTE SCHRITTE MIT DER APP

- Sobald Sie vollständig in der App angemeldet sind (a), tippen Sie auf die Schaltfläche „Gerätestandortverwaltung“ (1), um einen Standort zur Steuerung Ihrer Airgle-Geräte zu erstellen.
- Geben Sie Ihrem Gerätestandort einen Namen und legen Sie Ihren physischen Standort fest (b), um Echtzeitdaten zum Wetter und zur Luftqualität zu erhalten (c). Sie können weiterhin auswählen, in welchen Räumen an Ihrem Standort Sie ein Airgle-Gerät aufstellen möchten.
- Jetzt können Sie zu Ihrem Standort Geräte hinzufügen.



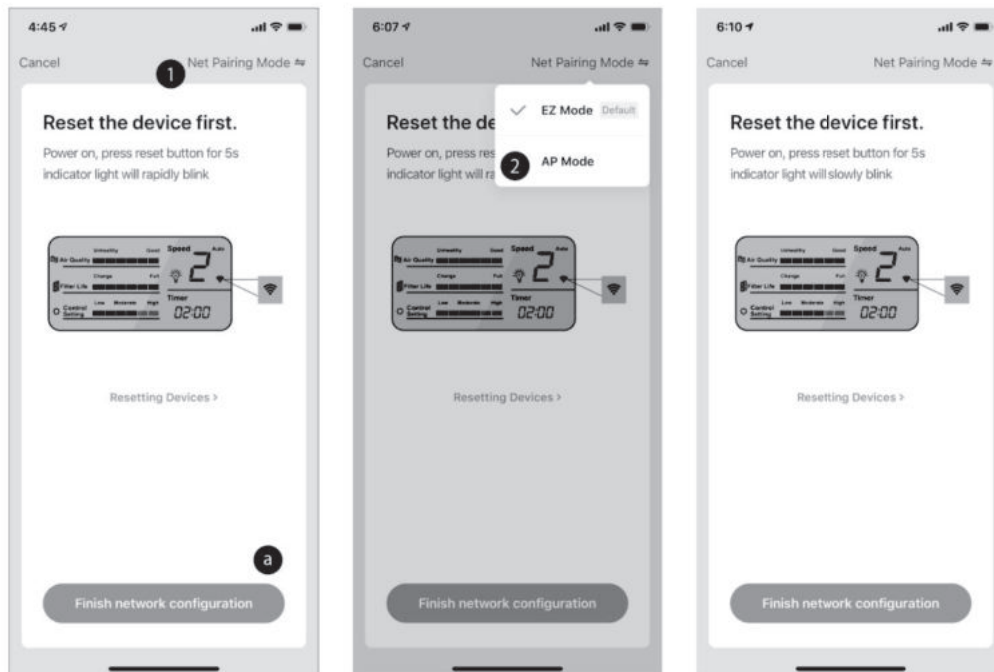
FÜGEN SIE DAS AIRGLE®-GERÄT AUF IHRER APP HINZU

- Der Startbildschirm „Mein Gerät“ (1) sollte jetzt Ihren Airgle-Netzwerknamen in der oberen linken Ecke haben und die Wetterbedingungen im Freien unter dem Netzwerknamen anzeigen. Unter den Wetterinformationen befindet sich eine Liste aller Geräte im Netzwerk. Um ein Gerät zum Netzwerk hinzuzufügen, tippen Sie auf die Schaltfläche „Gerät hinzufügen“ (a) oder auf die Schaltfläche „+“ in der oberen rechten Ecke.
- Tippen Sie im Bildschirm Gerät hinzufügen auf das Bild „Luftreiniger“ (b).
- Schalten Sie Ihren Airgle® ein und befolgen Sie die Anweisungen in der App, um das Gerät mit WiFi zu verbinden. Dies kann durch Drücken und Halten der Taste „Reset“ auf dem Bedienfeld für mehr als 5 Sekunden erfolgen. Ihr Gerät ist bereit zum Pairing. Dies wird durch Blinken des WiFi-Symbols auf dem Bedienfeld des Geräts angezeigt (c).
- Geben Sie das WiFi-Passwort Ihres Netzwerks ein, um Ihren Airgle® mit Ihrem Netzwerk zu verbinden (d).



## HINZUFÜGEN EINES AIRGILE-GERÄTS (AP-MODUS)

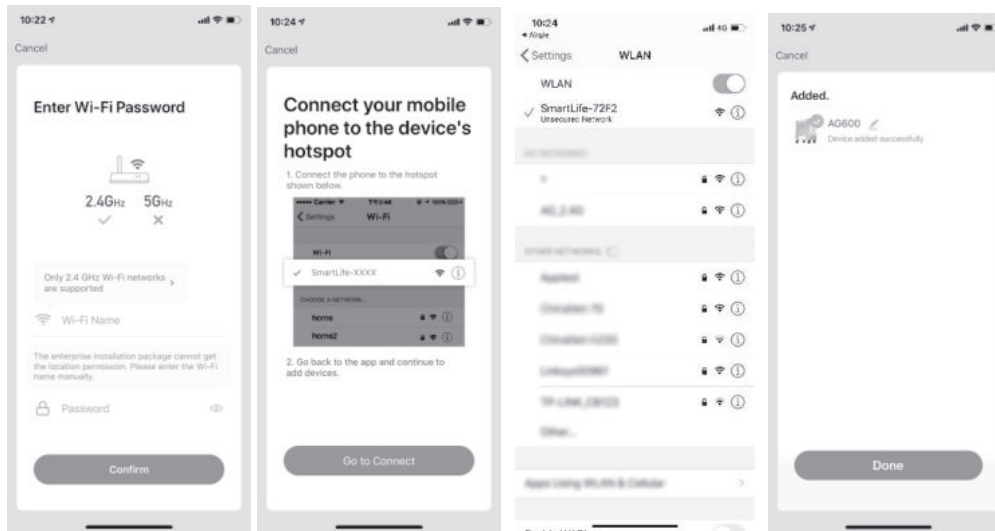
- e. Fügen Sie Ihr Gerät zur erweiterten Einstellung (AP-Modus) hinzu (a).
1. Der Standardnetzwerkmodus ist der „EZ-Modus“
2. Wenn Sie einen anderen Router und eine andere Einstellung haben, müssen Sie eine Verbindung über den AP-Modus herstellen, indem Sie oben rechts auf „Net Pairing-Modus“ (1) in der Ecke der Homepage „EZ-Modus“ zum Umschalten des Netzwerkmodus (2) tippen.



3. Stellen Sie den Netzwerkmodus des Produkts so ein, dass er der App entspricht.
- f. Die werkseitige Standardeinstellung ist „EZ-Modus“. Sie können innerhalb von 60 Sekunden nach dem Einschalten des Geräts in den „AP-Modus“ wechseln.
- g. Um zwischen den Modi zu wechseln, drücken Sie die „Reset“-Taste und halten Sie sie 5 Sekunden lang gedrückt. Lassen Sie die Taste los, nachdem Sie den „Klingelton“ gehört haben. Die WiFi-Anzeige leuchtet auf dem LCD.
  - 1\ EZ-Modus: Die WiFi-Anzeige auf dem LCD-Display blinkt schnell (2 Blinkzeichen pro Sekunde).
  - 2\ AP-Modus: Die WiFi-Anzeige auf dem LCD-Display blinkt langsam (2 Blinken alle 3 Sekunden).
- h. Verbinden Sie das Gerät im AP-Modus.



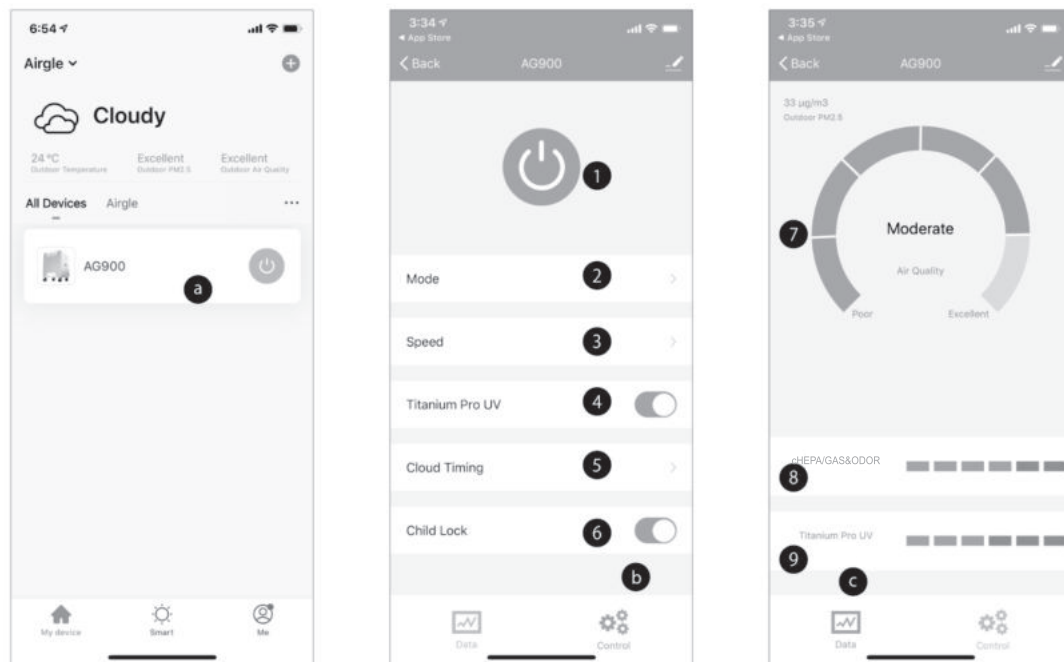
Verwenden Sie Ihre Mobilgeräte-App, um das WiFi des Mobiltelefons mit dem Geräte-Hotspot zu verbinden. Der Name des Geräte-Hotspots-WiFi sollte "SmartLIFE-XXXX" sein. Das ausgewählte Netzwerk fordert Sie dann auf, weitere Geräte hinzuzufügen.



## EIN AIRGLE®-GERÄT BEDIENEN

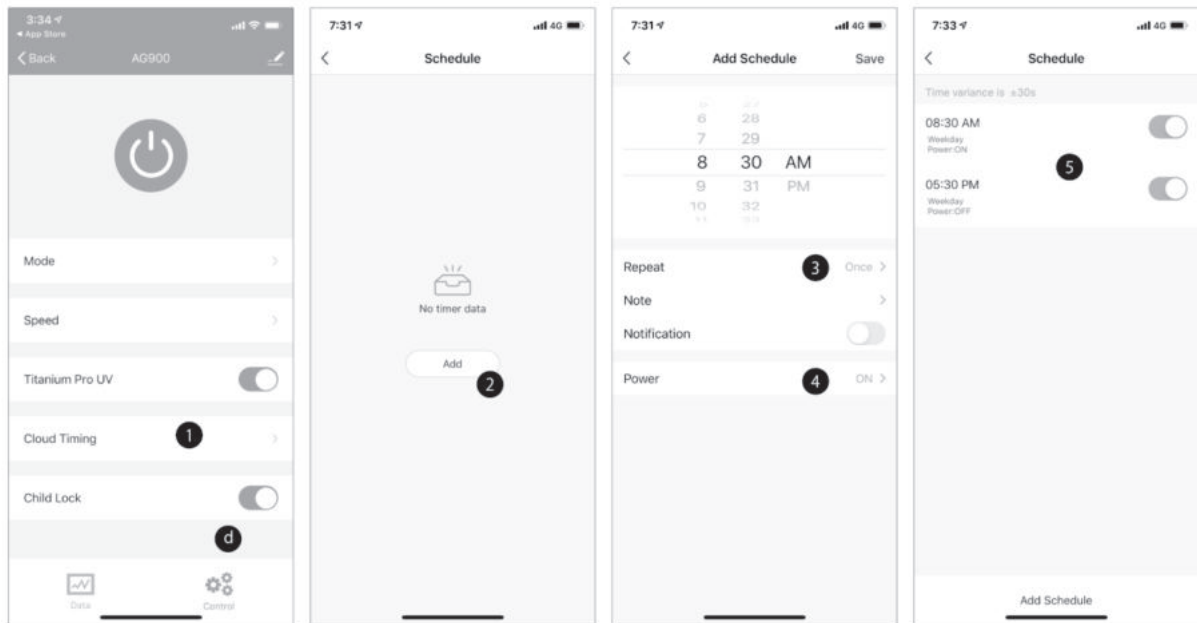
Jetzt, nachdem Ihr Airgle® AG600/900-Gerät mit Ihrer mobilen App verbunden ist, können Sie den Luftreiniger von Ihrem Telefon aus fernbedienen.

- a. Tippen Sie zunächst auf Ihren Gerätenamen (a). Sie können Ihr Gerät dann über die Schaltflächen auf der Registerkarte Steuerung (b) bedienen.
  1. Einschalten / Ausschalten des Geräts (1)
  2. Umschalten zwischen den Betriebsarten (Manuell, Automatisch, Schlafen) (2)
  3. Die Lüfterdrehzahl ändern (1, 2, 3, 4, 5 - Turbo) (3)
  4. Das Titanium Pro® UV-Modul (4) ein-/ausschalten. (4)
  5. Ihr Gerät mithilfe der Cloud-Timing-Funktion auf einen Zeitplan einstellen (5)
  6. Die Kindersicherung aktivieren/deaktivieren (6). Hiermit werden alle Tasten auf dem Bedienfeld Ihres Airgle®-Luftreinigers deaktivierter.
- b. Sie können sich auch die Luftqualitätsdaten und die Filterlebensdauer auf der Registerkarte Daten (c) ansehen.
  7. Dieses Diagramm zeigt die aktuelle Luftqualitätsstufe um Ihren Airgle®-Luftreiniger an (7).
  8. Dieses Diagramm zeigt die Lebensdauer des CHEPA / Kohlenstofffilters an (8).
  9. Dieses Diagramm zeigt die Lebensdauer des Titanium Pro® UV-Moduls an (9).



10. Verwenden Sie auf der Steuerungsseite (d) die Funktion „Cloud-Timing“, um Ihr Gerät oder Ihre Gerätegruppe in einen Zeitplan aufzunehmen.
  - a. Wählen Sie „Cloud Timing“, um die Timing-Steuerungsschnittstelle (1) zu öffnen.
  - b. Zeigen Sie vorhandene Zeitpläne an oder erstellen Sie einen neuen, indem Sie auf „Zeitplan hinzufügen“ (2) tippen.
  - c. Wählen Sie eine Uhrzeit zum Einschalten Ihres Luftreinigers aus.
  - d. Wählen Sie „Wiederholen“, um den Tag festzulegen, der in einer Woche wiederholt werden soll (3).
  - e. Wählen Sie „Power“ und die auszuführende Aktion „EIN“, wenn der Zeitplan für Ihr Gerät einschalten soll, oder „AUS“, wenn dieser Zeitplan Ihr Gerät ausschalten soll (4).
  - f. Wiederholen Sie die obigen Einstellungsaktionen, um die Ausschaltzeit einzustellen.

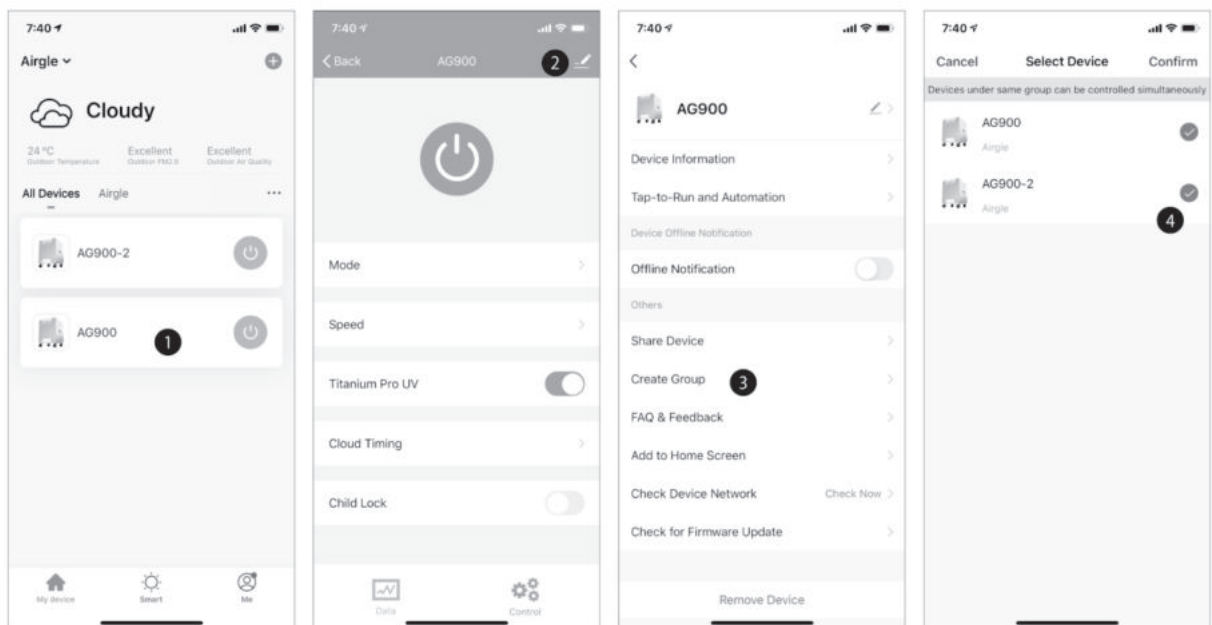
- g. Nach Abschluss der Einstellungen kann das Gerät regelmäßig zu den eingestellten Zeiten und Tagen ein- und ausgeschaltet werden (5).



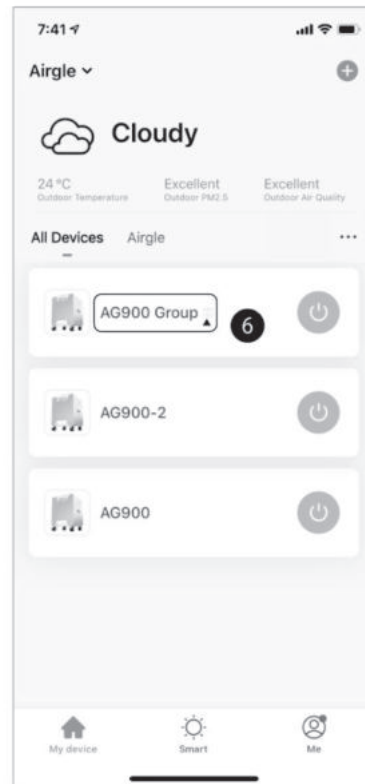
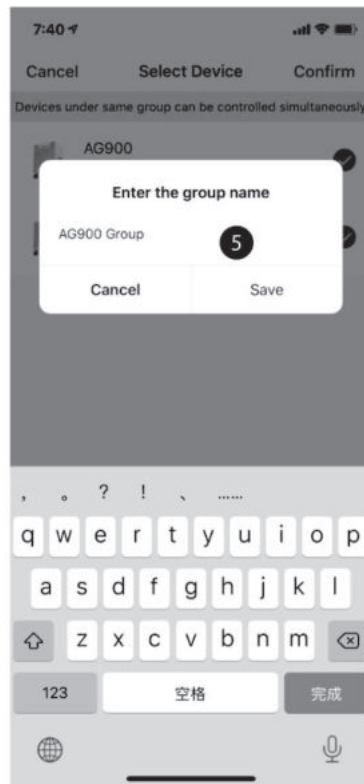
## MEHRERER AIRGLE-GERÄTE STEuern

Wenn sich andere Airgle®-Geräte am selben Standort befinden, können Sie Gruppen oder alle mithilfe der mobilen Anwendung mit einem einzigen Klick oder einer einzigen Automatisierung steuern. Jede Gruppe enthält bis zu 100 Geräte und es können mehrere Gruppen erstellt werden.

1. Tippen Sie auf der Seite „Mein Gerät“ auf einen verbundenen Luftreiniger, um die Steuerseite (1) aufzurufen.
2. Tippen Sie auf das Stiftsymbol in der oberen rechten Ecke, um die weiteren Optionen des Geräts anzuzeigen (2).
3. Tippen Sie auf die Schaltfläche „Gruppe erstellen“, um eine Gruppe von Geräten zu erstellen (3).
4. Auf der Seite „Gerät auswählen“ wird eine Liste anderer verbundener Airgle® -Geräte (4) angezeigt. Wählen Sie alle Geräte aus, die Sie zur Gruppe hinzufügen möchten und tippen Sie auf „Bestätigen“ (5).



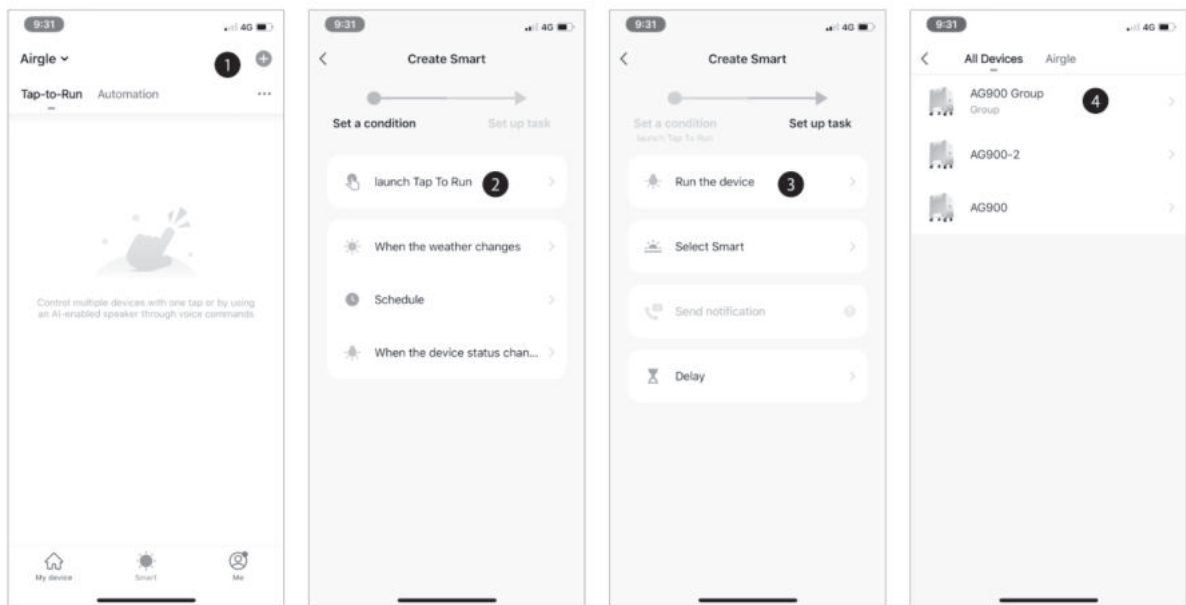
5. Geben Sie einen beschreibenden Gruppennamen ein, der auf der Seite „Mein Gerät“ einfach zu erkennen ist.
6. Sie können jetzt die Geräte in der Gruppe unter „Alle Geräte“ anzeigen. (Hinter dem Gruppennamen befindet sich ein Gruppensymbol für die Identifizierung) (6). Durch Tippen darauf können Sie die Gerätegruppe mit einem einzigen Klick bedienen, z. B. Ein-/Aus schalten, einstellen der Lüfterdrehzahl und andere Funktionen.



## DIE AUTOMATISIERUNGSFUNKTIONEN VERWENDEN

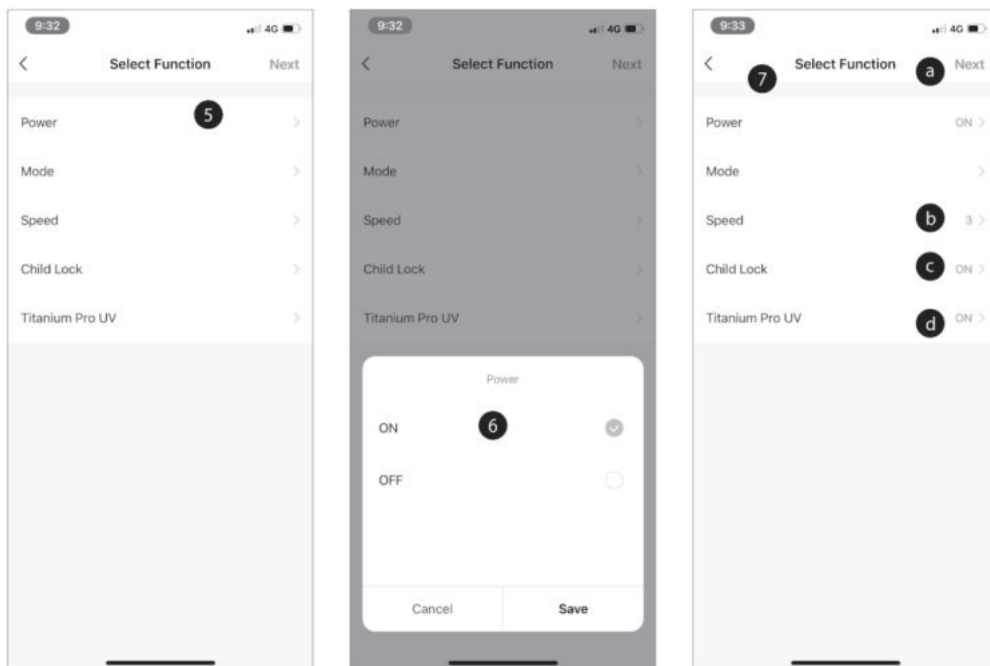
Über die mobile Anwendung können Sie nicht nur eine allgemeine Bedienung der Geräte durchführen, z. B. das Einschalten des Luftreinigers oder das Ändern der Lüfterdrehzahl, sondern auch die Luftreiniger intelligent mit intelligenter Automatisierung steuern. Diese Automatisierungsfunktionen können auch für Gerätegruppen verwendet werden:

1. Wechseln Sie auf der Schaltfläche der App zum Bildschirm „Smart“. Dieser ist Ihre Homepage für intelligente Gerätebedienung und intelligente Automatisierung. Tippen Sie auf die Taste „+“ (1).
2. Tippen Sie auf die Taste „Für Start tippen“, um eine Verknüpfung mit einem Klick für Ihr Gerät oder Ihre Gerätegruppe zu erstellen (2).
3. Tippen Sie auf die Taste „Gerät starten“, um auszuwählen, auf welches Gerät oder welche Gerätegruppe diese Verknüpfung angewendet werden soll (3).
4. Wählen Sie in der Liste „Alle Geräte“ (4) ein Gerät oder eine Gruppe von Geräten aus. Wenn Ihr Gerät nicht aufgelistet ist, stellen Sie sicher, dass Sie es zu Ihrem Konto hinzugefügt haben, indem Sie den Anweisungen im Abschnitt DAS AIRGLE®-GERÄT ZU IHRER APP HINZUFÜGEN folgen.

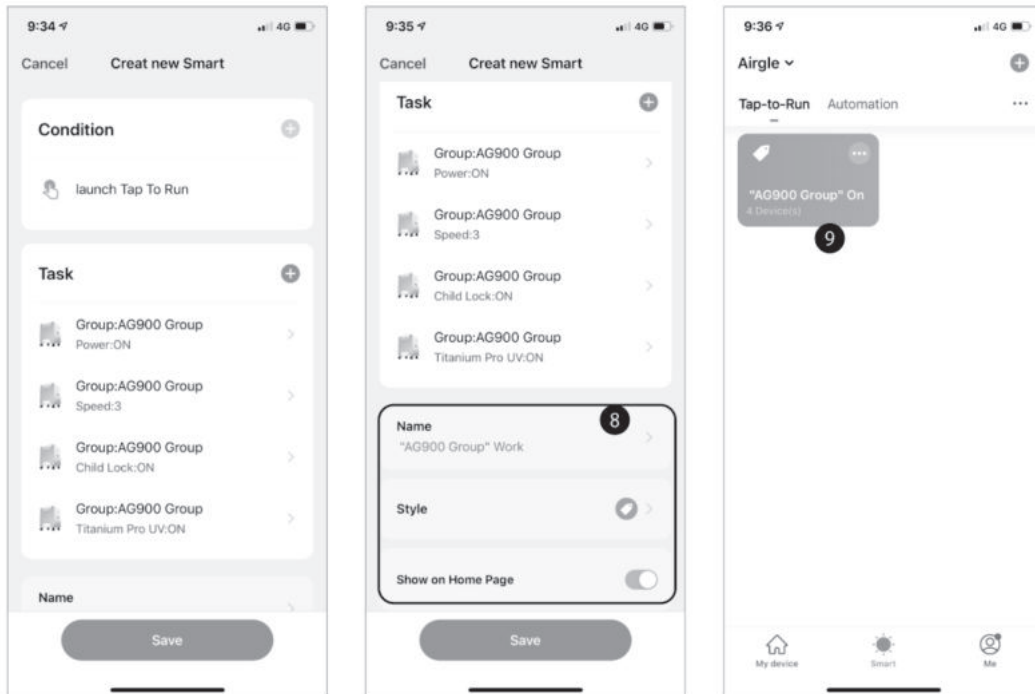




5. Nachdem Sie das Gerät/die Gerätegruppe für die Verknüpfung ausgewählt haben, können Sie die auszuführende Funktion mithilfe der Verknüpfung auswählen. In diesem Beispiel wählen wir „Power“ zum Ein-/Ausschalten des Geräts (5).
6. Nach Auswahl von „Power“ haben Sie die beiden Optionen „Ein“ oder „Aus“ (6). Treffen Sie Ihre Auswahl und tippen Sie auf „Speichern“.
7. Kehren Sie anschließend zum Bildschirm Funktion auswählen (7) zurück, auf dem Sie aus einer Vielzahl von Optionen auswählen können:
  - a. Mit der Schaltfläche „Weiter“ gelangen Sie zum unten beschriebenen Bildschirm Bedingungen (a).
  - b. Mit der Schaltfläche „Drehzahl“ können Sie eine Lüfterdrehzahl auswählen (b).
  - c. Mit der Schaltfläche „Kindersicherung“ können Sie die Sicherheitsfunktion „Kindersicherung“ aktivieren (c). Dadurch werden alle Tasten auf dem Bedienfeld Ihrer Geräte deaktiviert.
  - d. Mit der Schaltfläche „Titanium Pro UV“ können Sie das Titanium Pro® UV-Modul (d) ein-/ausschalten.



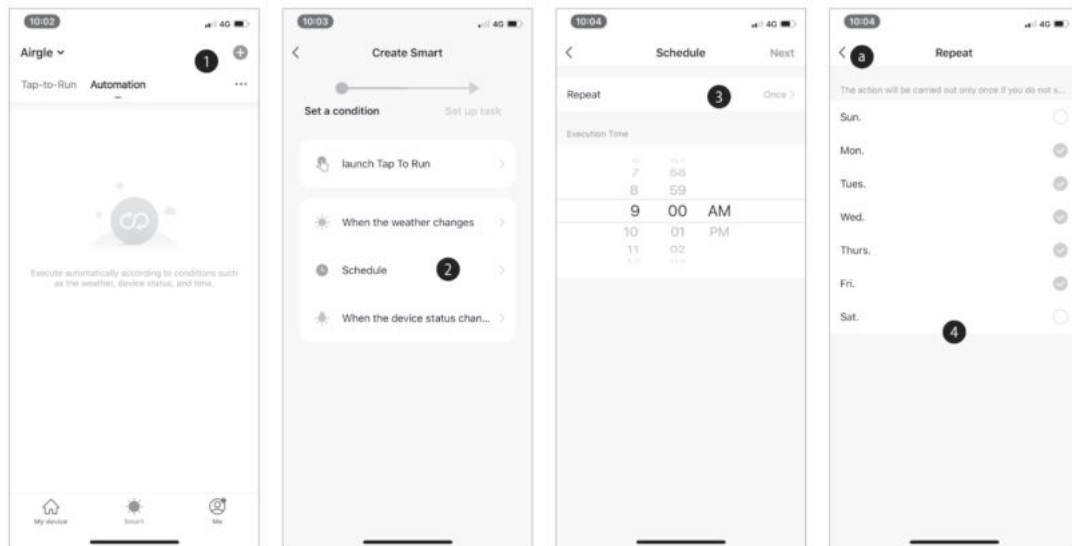
8. Nachdem Sie im vorherigen Bildschirm „Weiter“ ausgewählt haben, müssen Sie die Bedingungen festlegen, unter denen Ihre Verknüpfung ausgeführt wird.
9. Schließlich legen Sie fest, wie Ihre Verknüpfung auf Ihrer Smart-Seite angezeigt wird. Sie können den Namen der Verknüpfung bearbeiten, um sie später leichter nachschlagen zu können, die Farbe der Kachel festlegen und festlegen, ob sie auf der Smart-Seite angezeigt werden soll (8).
10. Ihre fertige Verknüpfung kann jetzt auf der Smart-Seite (9) angezeigt werden.



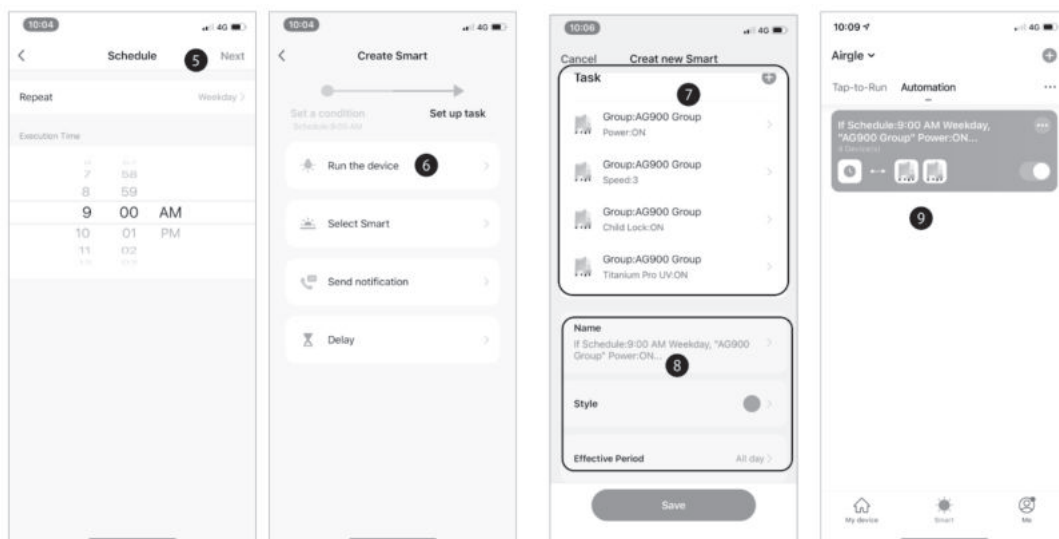
Eine „Automatisierung“ ist eine Reihe von Ereignissen, die automatisch, basierend auf den Bedingungen, die Sie festlegen, auftreten sollen.

Beispiel: Sie können eine Automatisierung der Stromversorgung erstellen, um alle Geräte nach 21:00 Uhr mit Strom zu versorgen.

1. Tippen Sie auf der Smart-Seite auf die Registerkarte „Automatisierung“ und tippen Sie auf die Schaltfläche „+“ (1).
2. Tippen Sie auf die Schaltfläche „Zeitplan“, um einen Zeitplan für die Automatisierung hinzuzufügen (2).
3. Stellen Sie eine Ausführungszeit ein und tippen Sie auf die Schaltfläche „Wiederholen“, um anzugeben, an welchen Tagen die Automatisierung wiederholt werden soll (3).
4. Wählen Sie die Wochentage aus, an denen die Automatisierung stattfinden soll (4).
  - a. Tippen Sie auf die Schaltfläche „<“, um zum Bildschirm „Zeitplan“ (a) zurückzukehren.



5. Tippen Sie auf die Schaltfläche „Weiter“, um mit der Auswahl der Geräte fortzufahren und Bedingungen hinzuzufügen (5).
6. Tippen Sie auf die Schaltfläche „Gerät ausführen“, um anzugeben, welches Gerät oder welche Gerätegruppe die Automatisierung steuern soll (6).
7. Wählen Sie die Bedingung aus, unter der die Automatisierung ausgeführt werden soll, und die Geräte, auf denen sie ausgeführt werden soll (7).
8. Geben Sie der Automatisierung einen Namen (etwas, das Ihnen hilft, sich an ihre Funktion zu erinnern) und wählen Sie auf der Seite „Smart“ (8) eine Hintergrundfarbe für die Kachel.
9. Sehen Sie sich abschließend die auf der Seite „Smart“ (9) erstellte Automatisierung an.



## EINGESCHRÄNKTE GARANTIE

Airgle Corporation (im Folgenden „Airgle“ genannt) garantiert dem ursprünglichen Käufer dieses Airgle®-Luftreiniger, gekauft von einem von Airgle autorisierten Händler, folgendes:

- Dieses Gerät, einschließlich aller von Airgle autorisierten Teile, sind frei von Material- und Verarbeitungsfehlern.
- Wenn festgestellt wird, dass dieses Gerät innerhalb der angegebenen Garantiezeit defekt ist, wird es von einem autorisierten Airgle-Servicemitarbeiter für den Verbraucher kostenlos (sowohl Teile als auch Arbeitszeit) repariert.
- Die Garantiezeit für die kommerzielle Nutzung beträgt ein Jahr und für die nichtkommerzielle Nutzung fünf (5) Jahre ab dem Kaufdatum.

## KOMMERZIELLE NUTZUNG

Für Airgle® AG600 Raumlufreiniger und AG900 Reinraumlufreiniger wird eine Garantie von zwölf (12) Monaten ab Kaufdatum für den gewerblichen Gebrauch gewährt.

## WAS WIRD NICHT VON DIESER GARANTIE ABGEDECKT

Diese Garantie gilt nicht für:

- Defekte, die auf Schäden zurückzuführen sind, die durch Reparaturen, Wartung oder Änderungen am Gerät verursacht wurden, die von einer nicht von Airgle autorisierten Serviceeinrichtung durchgeführt wurden.
- Defekte, die auf Fahrlässigkeit, Missbrauch, unsachgemäße oder abnormale Verwendung oder Wartung des Produkts seiner Teile oder seines Zubehörs zurückzuführen sind.
- Gewöhnliche Abnutzung oder kosmetische Schäden (abgeschrammte Stellen, Kratzer, Rillen, Dellen usw.) gelten nicht als Mangel an Materialien oder Verarbeitung.

## SERVICE

Für Serviceleistungen im Rahmen dieser eingeschränkten Garantie oder für Informationen, die Sie möglicherweise zum Produkt benötigen, besuchen Sie bitte unsere Service-Website unter [www.airgle.com/service-and-support/](http://www.airgle.com/service-and-support/) oder rufen Sie unsere Service-Hotline unter +1 (866) 501-7750 an bzw. kontaktieren Sie Ihren Vertragshändler.

### Hinweis für den Nutzer:

Feuergefahr. Befestigungsstecker nicht ersetzen. Enthält eine Sicherheitsvorrichtung (Sicherung), die nicht entfernt werden darf. Produkt entsorgen, wenn der Anschlussstecker beschädigt ist.

## TECHNISCHE DATEN

Modellbezeichnung:	Airgle-Raumluftreiniger (AG600)	Airgle-Reinraumluftreiniger (AG900)
AHAM (CADR) Rauch / Staub / Pollen:	191cfm / 197cfm / 191cfm	363cfm / 368cfm / 369cfm
Lüfterdrehzahlen:	1 bis 5	1 bis 5
Geräuschpegel (dB):	32 bis 65	32 bis 68
Stromverbrauch (mit WiFi):	1.2W (Standby) bis 56W	1.2W (Standby) bis 120W
Gehäusematerial:	Aluminium + Stahl	Aluminium + Stahl





airgle®

Precisely Pure

AIRGLE® CUSTOMER CARE

Toll-Free:(866) 501-7750

[info@airgle.com](mailto:info@airgle.com)

[www.airgle.com](http://www.airgle.com)

Kontakt

Autorisierte Vertragshändler

ALF MedTech GmbH  
+49 (0)351 / 206971-90  
[info@alfmedtech.de](mailto:info@alfmedtech.de)  
[www.alfmedtech.de](http://www.alfmedtech.de)

Kenter GmbH  
+49 (0) 8221 / 2799-0  
[info@kenternext.de](mailto:info@kenternext.de)  
[www.kenternext.de](http://www.kenternext.de)